



Obec Chýně

Zpráva o hospodaření za období 2010 - 2013

Autoři:

Věra Kameníčková

Jan Cikler

Ondřej Pirohanič

Barbora Laušmanová

Praha, 2014

PROHLÁŠENÍ

Tato Zpráva o hospodaření obce Chýně za období 2010 – 2013 byla zpracována na základě objednávky a smlouvy o dílo ze dne 12. 9. 2014. Při realizaci byla použita data, která pochází z veřejně dostupných zdrojů. Společnost CRIF – Czech Credit Bureau, a.s. považuje tyto zdroje za spolehlivé a hodnověrné, ale není zodpovědná za jejich přesnost ani úplnost. Analytici společnosti podávají objektivní a nezávislý pohled na hospodaření obce v období let 2010 – 2013 určený pro informaci představitelům města, nejde však o hodnocení, které by bylo uznáváno všemi autoritami. Společnost CRIF – Czech Credit Bureau, a.s. neodpovídá za případné škody vzniklé nesprávným použitím nebo nevhodnou interpretací závěrů obsažených v této zprávě.

KONTAKTY

CRIF – Czech Credit Bureau, a.s.
Na Vítězné pláni 1719/4
140 00 Praha 4
Česká republika
420 277 778 524
info.cz@crif.com
www.crif.cz

Ing. Věra Kameníčková, CSc.
analytička – města a obce
v.kamenickova@crif.com

Ing. Jan Cikler
hlavní analytik – podnikatelský sektor
j.cikler@crif.com

Ing. Ondřej Pirohanič, CSc.
hlavní metodik
o.pirohanic@crif.com

Mgr. Barbora Laušmanová
analytička
b.lausmanova@crif.com

Obsah

Úvod	1
1. Základní charakteristiky.....	2
2. iRatingové hodnocení.....	7
3. Hlavní aspekty rozpočtového hospodaření obce	9
4. Výhled rozpočtového hospodaření obce	15
5. Závěr	17
6. Seznam grafů a tabulek	18

Úvod

Cílem této Zprávy je poskytnout představitelům obce Chýně objektivní pohled na hospodaření obce v období 2010 – 2013 a předat takové podklady, ze kterých by bylo možné vybrané formulace, tabulky, grafy a obrázky používat také v interních materiálech obce.

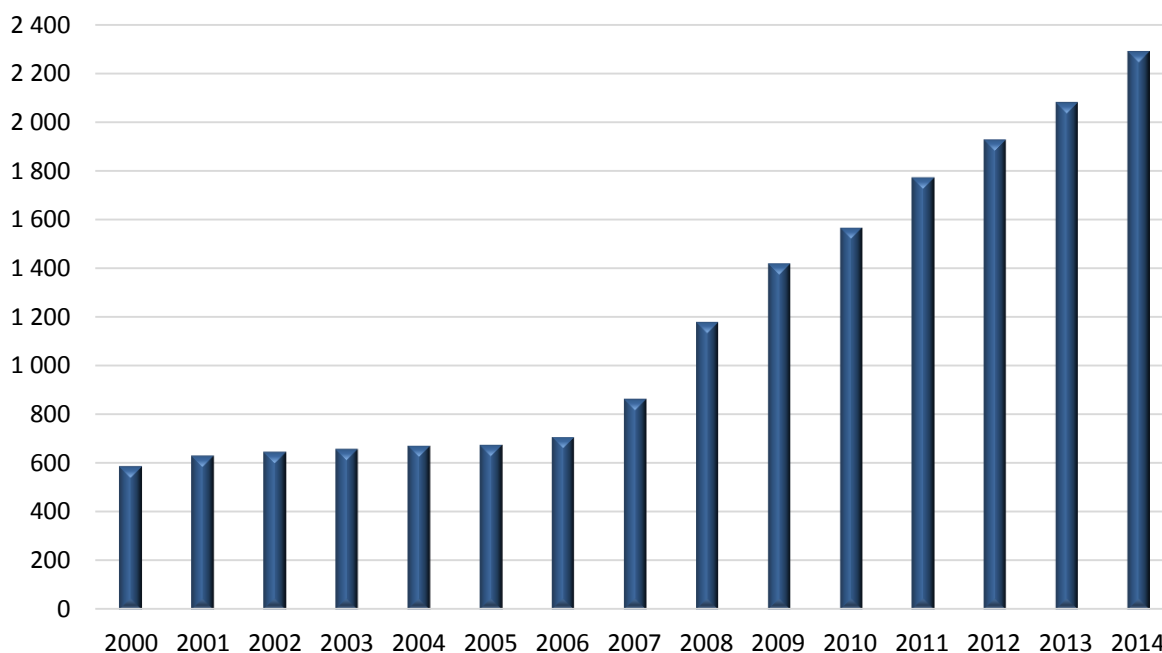
Veškeré údaje použité v tomto materiálu pochází z veřejně dostupných zdrojů, které zhotovitel, společnost CRIF – Czech Credit Bureau, a.s., systematicky zpracovává, verifikuje a aktualizuje v intervalech poskytovaných jednotlivými veřejnými zdroji. Speciálním zdrojem údajů je databáze Cribis společnosti CRIF – Czech Credit Bureau, a.s., která je unikátní kompilací dat o všech podnikatelských subjektech České republiky a Slovenské republiky. Zdroje použité při sestavování této publikace jsou postupně uváděny u jednotlivých grafů přímo v příslušném místě v textu.

1. Základní charakteristiky

Obec Chýně leží ve Středočeském kraji v okrese Praha-západ. Právě poloha obce v blízkosti hlavního města je v posledních letech hlavním faktorem určujícím její vývoj. Obec se počátkem nového tisíciletí stala atraktivní pro velké množství developerských projektů, což mělo výrazný dopad na počet obyvatel. Ten se za poslední roky několikanásobně zvýšil, a Chýně se tak stala jednou z nejdynamičtěji rostoucích obcí z hlediska počtu obyvatel v celé republice. Obrovský populační růst obce však s sebou přinesl také velké problémy, a to především v podobě nedostatečného zajištění sociální infrastruktury a občanské vybavenosti obce.

Až do roku 2005, kdy se začínají realizovat první developerské projekty, počet obyvatel Chýně nepřekračuje 700. Počínaje rokem 2006 však dochází k masivnímu růstu počtu obyvatel, který čítá každý rok zvětšení přibližně okolo 200 osob. Podle posledních údajů (tj. k 1. lednu 2014) má obec Chýně 2291 obyvatel, což činí od roku 2000 nárůst o téměř 300 %. Výrazným způsobem se na růstu počtu obyvatel podílí především kladné migrační saldo (počet přistěhovalých je vyšší než počet vystěhovalých), zároveň však od roku 2005 počet narozených pravidelně převyšuje počet zemřelých. Přírozený přírůstek se v posledních letech zvyšuje velmi výrazně a vzhledem k demografickému profilu obyvatel obce a jejich věkové struktuře lze podobný trend očekávat i v budoucnu.

Graf 1: Počet obyvatel Chýně

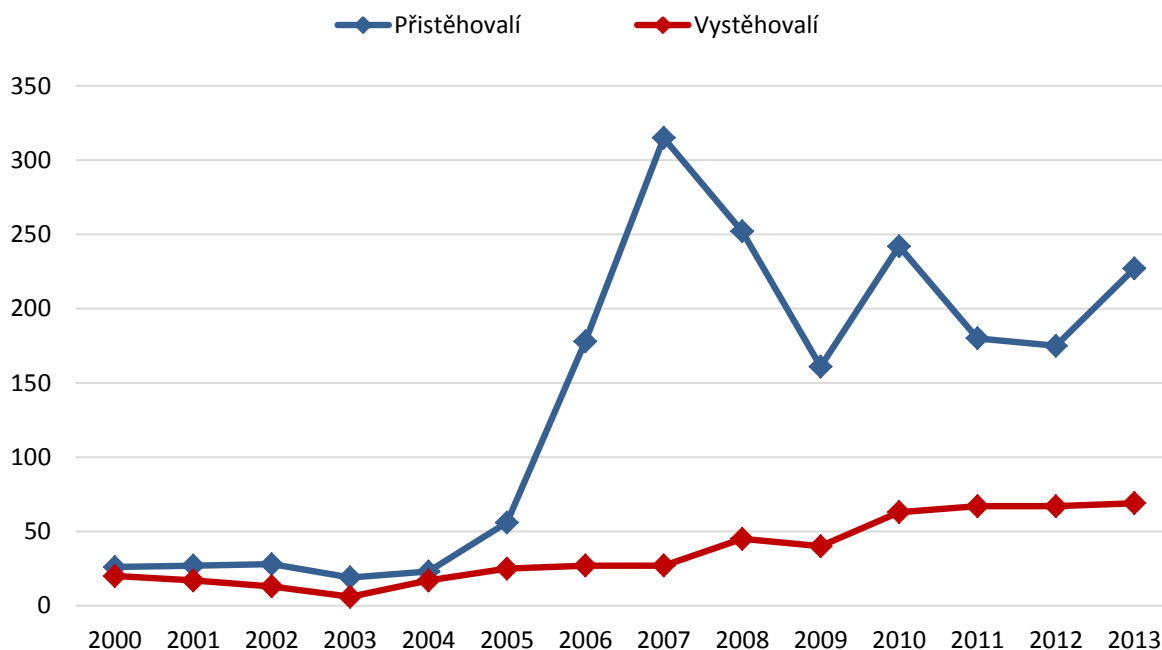


Pramen: Český statistický úřad

Migrační přírůstek obce Chýně byl ve sledovaných letech (tj. od roku 2000) vždy kladný. Počínaje rokem 2005 lze však v obci zaznamenat výrazné suburbanizační tendence, které se následně projevují proměnlivě v závislosti na developerské výstavbě. Od roku 2006 je rozdíl mezi počtem přistěhovalých a vystěhovalých osob vždy větší než 100. Nejvyšších hodnot kladného migračního salda dosáhla obec v roce 2007, kdy počet přistěhovalých převýšil počet vystěhovalých o téměř 300, což souviselo právě

v té době s velmi intenzivním dokončováním výstavby nových bytových domů. Vysoký nárůst počtu přistěhovaných osob v posledních letech je zcela evidentní, v průběhu času však docházelo také k velmi pozvolnému nárůstu počtu vystěhovaných osob. V porovnání ke střednímu stavu obyvatelstva se však počet vystěhovaných osob téměř nezměnil.

Graf 2: Migrační přírůstek obyvatel Chýně



Pramen: Český statistický úřad

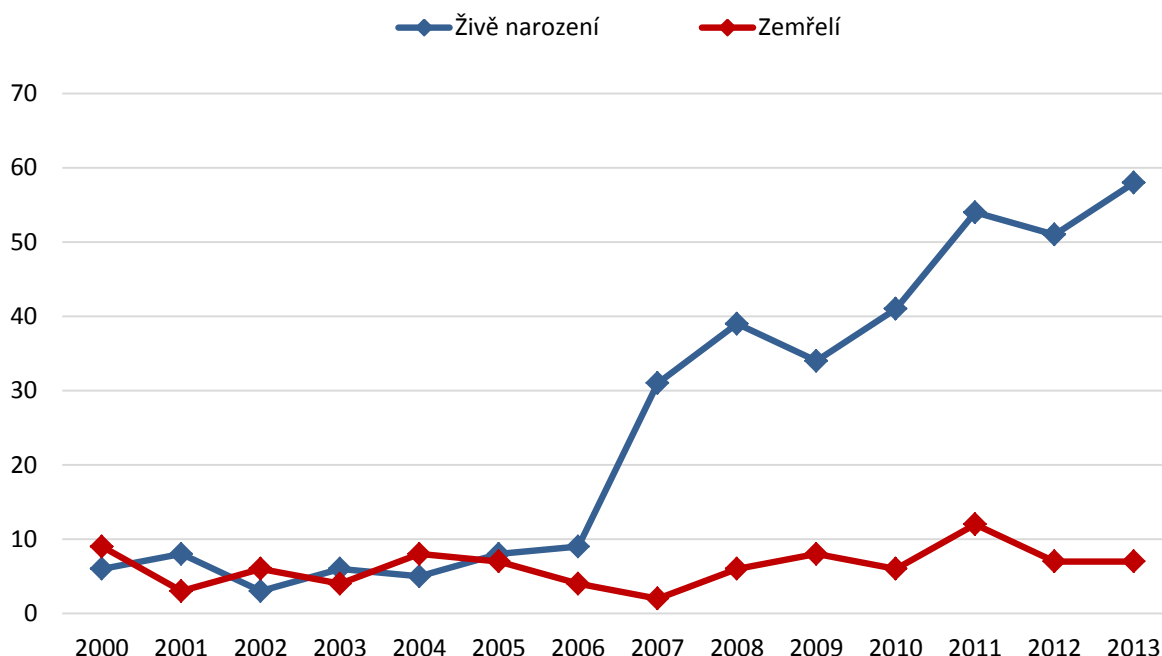
Obecně lze konstatovat, že v případě územně malých celků je pro počet obyvatel rozhodujícím faktorem především migrace, což ostatně ukázaly grafy výše. Vysoký migrační přírůstek obyvatel Chýně však vcelku výrazně ovlivnil také přirozenou měnu obyvatel, neboť se obec stala atraktivní především pro rodiny a mladé osoby, které v dohledné době hodlaly uskutečnit své reprodukční plány. Právě přistěhování obyvatel v reprodukčním věku (především 30 až 39 let, jejichž podíl na obyvatelstvu se výrazně zvýšil) mělo značný vliv na rostoucí počet živě narozených v obci. Ten byl navíc druhotně ovlivněn také právě faktem, že věkové kategorie osob, které se nejčastěji stěhovaly do obce, v současnosti v české společnosti vykazují také nejvyšší úroveň plodnosti.

V letech 2000 až 2005 přirozený přírůstek dosahoval střídavě kladných a záporných hodnot, což odpovídalo přirozenému vývoji obce s malým počtem obyvatel. Počínaje rokem 2006 dochází k výraznému růstu počtu živě narozených, který tak již značně převyšuje počet zemřelých osob. V roce 2013 tvořil přirozený přírůstek 51 osob. Počet živě narozených dětí na 1000 osob (tj. hrubá míra porodnosti) se v posledních letech pohybuje mezi 20 až 30, což odpovídá přibližně dvou- až trojnásobku hodnot ukazatele pro Českou republiku.

Počet zemřelých zůstává na poměrně stálé úrovni a to i přes několikanásobné zvětšení počtu obyvatel. To je způsobeno právě výrazně mladou věkovou strukturou obyvatel obce. Hodnota hrubé míry úmrtnosti (počet zemřelých na 1000 obyvatel) se proto v průběhu času snižovala, i když v obci umírá každý rok standardně okolo 6 až 8 osob. Pouze v roce 2011 došlo z roku na rok ke

zdvojnásobení počtu zemřelých, v dalších letech se však jejich počet znovu ustálil. Vzhledem ke značnému ovlivnění věkovou strukturou proto nejsou hodnoty hrubých měr příliš vypovídající.

Graf 3: Přirozený přírůstek obyvatel Chýně

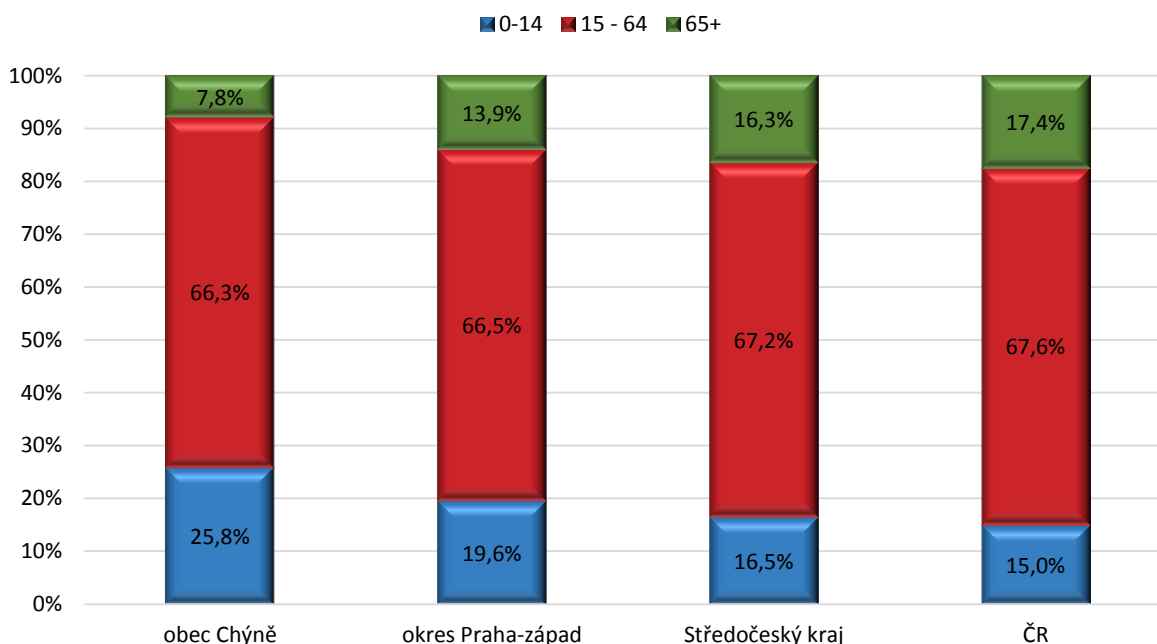


Pramen: Český statistický úřad

Zatímco v mnoha městech a obcích České republiky lze zaznamenat výrazné demografické stárnutí, v případě obcí v blízkosti Prahy jsou tendence spíše opačné. Přistěhování osob mladších a ve středním věku spolu s jejich zvýšenou porodností zásadním způsobem proměnilo věkovou strukturu obyvatel Chýně. Největší proměny dostal podíl obyvatel mladších 15 let, který se zřetelně navýšil. Zatímco v roce 2001 tvořily osoby ve věku 0 až 14 let z celkového počtu obyvatel téměř 18 %, v loňském roce se jejich podíl navýšil na 26 %. Naopak podíl osob ve věku 65 let a více poklesl z 10,5 % na necelých 8 %.

Obec Chýně vykazuje abnormálně mladou věkovou strukturu i v porovnání s průměrem za celý okres, kraj i oproti celorepublikovému průměru. Zatímco v rámci celé České republiky tvoří dětská složka jen 15 % a ve Středočeském kraji 16,5 % (což je nejvíce ze všech krajů ČR), v Chýni jich je dokonce více než čtvrtina. Zajímavostí je také průměrný věk obce, který je díky mladé věkové struktuře velmi nízký – 32,6 let, zatímco celorepublikový průměr je již v současnosti větší než 41 let. Obec Chýně je dokonce desátou nejmladší obcí v České republice.

Graf 4: Srovnání věkové struktury obyvatel Chýně, okresu Praha-západ, Středočeského kraje a ČR k 31. 12. 2013



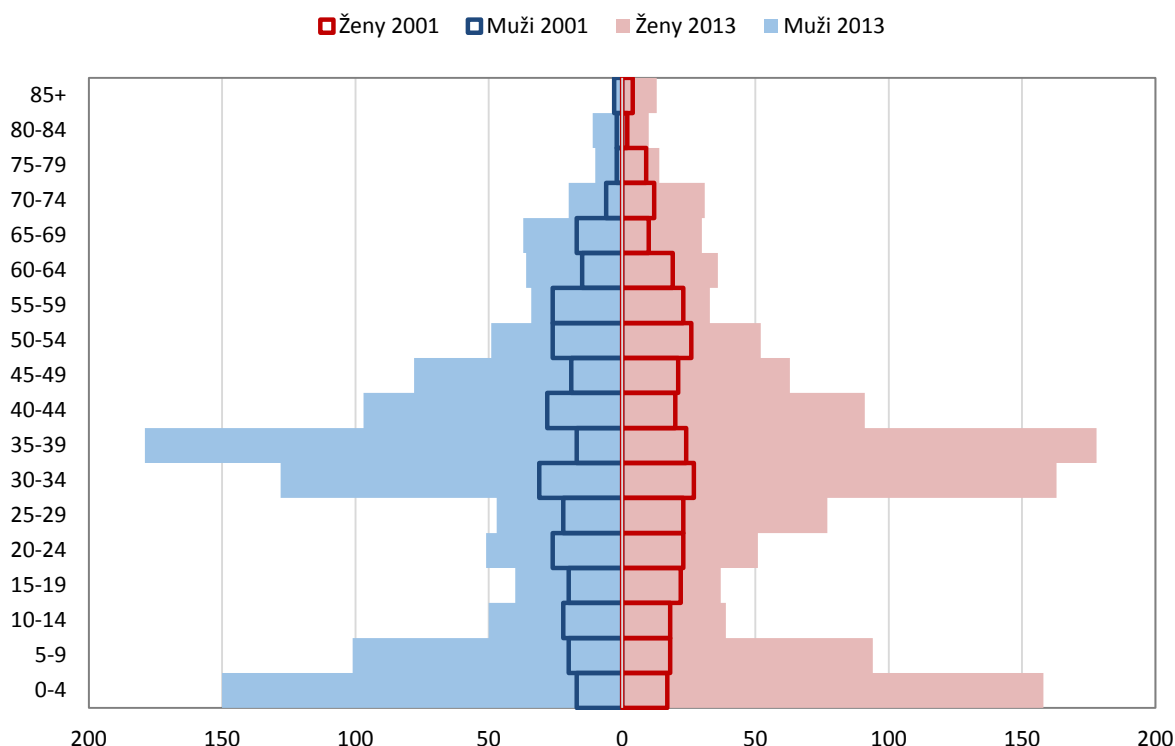
Pramen: Český statistický úřad

Hodnota indexu stárí, který odráží relaci mezi počtem seniorů a počtem dětí, se v Chýni velmi snížila. V roce 2001 připadlo na 100 dětí 60 seniorů, v loňském roce byl jejich počet už jen 30. V porovnání s celorepublikovým trendem, kdy index stárí za celou Českou republiku dosáhl v loňském roce hodnoty 116 a nadále se zvyšuje, se jistě jedná o pozitivní trend.

Věková pyramida v následujícím grafu zobrazuje proměny ve věkové struktuře obyvatel obce Chýně mezi lety 2001 a 2013. Z grafu je patrné jednak značné navýšení počtu obyvatel obce, ale zároveň i jejich věková proměna. Největší přírůstky byly zaznamenány mezi obyvateli ve věku 30 až 39 let, jejichž počet se zvýšil až pětinašobně. Roku v ruce s tímto došlo k výraznému nárůstu také v kategorii obyvatel do 10 let.

Několikanásobné zvětšení počtu osob v obci, ke kterému došlo v průběhu uplynulých několika málo let, představuje pro samotnou obec značnou zátěž. Příslušně reagovat na rychle probíhající změny a dobudovat odpovídající infrastrukturu je proto nutné.

Graf 5: Věková struktura obyvatel obce Chýně (rok 2001 a 2013)



Pramen: Český statistický úřad

Koncem prvního čtvrtletí letošního roku dosáhla v Chýni míra nezaměstnanosti hodnoty 3 a byla tak značně pod celorepublikovým průměrem (8,3). Okres Praha-západ, do kterého spadá obec Chýně, je na tom v počtu nezaměstnaných výrazně lépe, než je celorepublikový průměr, což souvisí právě s polohou celého okresu, který je spádovou oblastí hlavního města. Obecně nižší podíl nezaměstnaných však vykazuje oproti ČR také celý Středočeský kraj a to po celé sledované období. Dosažitelných uchazečů o zaměstnání eviduje obec Chýně v současnosti 43, z toho 11 osob je v databázi úřadu práce již déle než rok.

Tabulka 1: Podíl nezaměstnaných (v %)

	2010	2011	2012	2013
ČR	7,0	6,7	6,8	7,7
Středočeský kraj	5,6	5,6	5,7	6,5
Okres Praha-západ	3,2	3,1	3,3	4,0

Pramen: Český statistický úřad

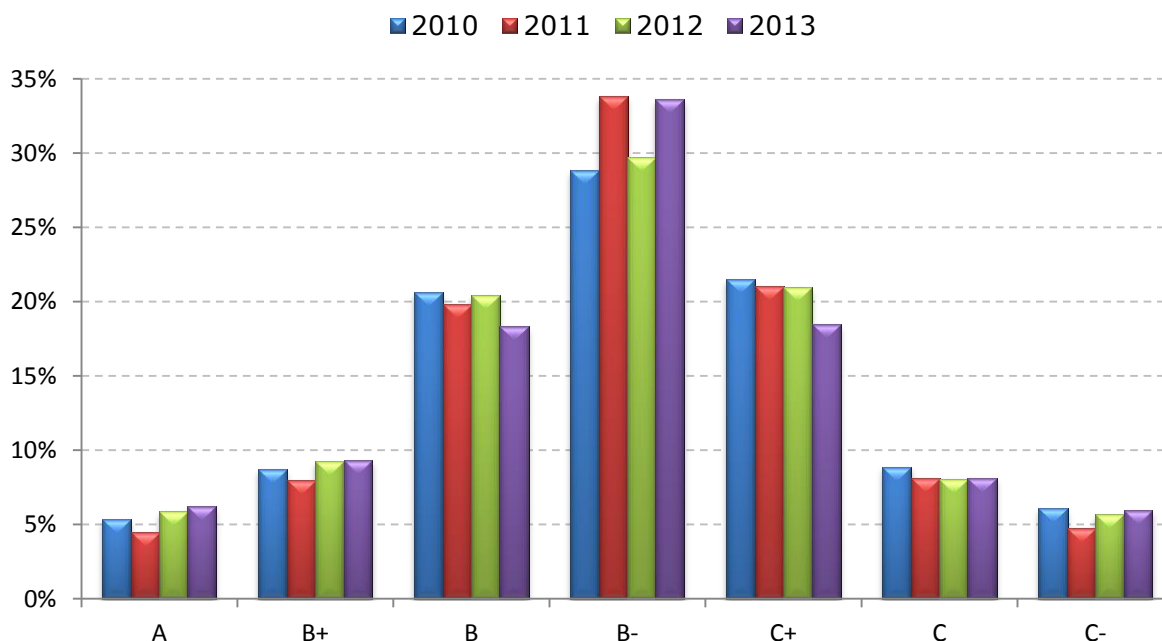
Poznámka: podíl nezaměstnaných je dán počtem dosažitelných uchazečů o práci k počtu obyvatel ve věku 15–64 let.

2. iRatingové hodnocení¹

Obec Chýně získala za rok 2013 stupeň hodnocení „C+“, který označuje střední riziko a řadí tak obec mezi ty, které vykazují mírně podprůměrné výsledky. Škála hodnocení má sedm stupňů od nejlepšího stupně „A“ až po nejhorší stupeň „C-“. Ve Středočeském kraji dostalo stejné hodnocení jako Chýně necelých 17 % obcí, mezi obcemi s počtem obyvatel od 2 000 do 4 999 v rámci celé republiky to však byly již téměř dvě pětiny. Bylo to zároveň nejčtenější hodnocení v této velikostní kategorii. iRatingové hodnocení Chýně v roce 2012 bylo stejné jako v roce 2013, v roce 2011 dostala Chýně stupeň „C“ a v roce 2010 bylo její hodnocení o jeden stupeň lepší.

V následujícím obrázku je uvedeno rozložení jednotlivých iRatingových stupňů v letech 2010-2013 pro všechny hodnocené obce České republiky bez ohledu na počet obyvatel.

Graf 6: Rozložení iRatingového hodnocení všech obcí ČR v letech 2010-2013



Pramen: iRating, CRIF – Czech Credit Bureau, a.s.

Za poslední 3 roky měla obec Chýně kladný výsledek rozpočtového hospodaření pouze v roce 2012. V roce 2011 byl schodek kryt úvěrem a částečně i finanční rezervou, tedy prostředky uspořené v minulých letech. V roce 2013 financovala Chýně záporné saldo rozpočtového hospodaření v plné výši přijatým úvěrem.

¹ iRatingové hodnocení je syntetická známka kvality hospodaření města z pohledu jeho finančního zdraví, která vypovídá o schopnosti města hradit své závazky, splácet včas a řádně úroky i jistinu úvěru a realizovat své budoucí záměry rozvoje. Hodnocení se počítá s použitím statistického modelu zahrnujícího data všech obcí za poslední tři roky, 20 finančních ukazatelů a 7 nefinančních ukazatelů. Hodnocení je všeobecně přijímáno jako známka kvality finančního hospodaření a nastavení parametrů statistického modelu se konzultuje s bankovními institucemi.

Skutečnost, že Chýně zvýšila v roce 2013 objem finančního majetku téměř o 4 miliony Kč, hodnotíme pozitivně. Splátky stávajících úvěrů obec až do konce roku 2013 příliš nezatěžovaly, v roce 2014 však již budou dosahovat výše téměř 4 milionů Kč. V následujících letech by již splátky měly klesat, ovšem za podmínky, že obec nezvýší své disponibilní prostředky novým úvěrem.

Obec má poměrně dobré saldo provozního rozpočtu. Díky vysoké hodnotě tohoto ukazatele se v roce 2012 a zejména v roce 2013 zlepšila míra oddlužování cizích zdrojů a bankovních úvěrů.

Na druhou stranu měla Chýně do roku 2012 likviditu nižší, než je stanovená hranice monitorovacích ukazatelů SIMU. Tato nízká likvidita byla na jedné straně způsobena nízkým objemem finančního majetku, na druhé straně vysokým objemem krátkodobých závazků, a to zejména závazků vůči dodavatelům. Mezi rokem 2011 a 2013 prošla struktura cizích zdrojů pozitivním vývojem. Aktuálně převládají dlouhodobé cizí zdroje, krátkodobé závazky klesly na přijatelnou úroveň a v důsledku vyššího objemu finančního majetku se zlepšila i likvidita.

Ve srovnání s obcemi stejné velikostní kategorie (2 000 – 4 999 obyvatel) má Chýně v přepočtu na obyvatele jen o něco vyšší objem bankovních úvěrů (4 100 Kč ve srovnání s 3 800 Kč u srovnatelných obcí). Větší je však rozdíl u podílu bankovních úvěrů na majetku (5 % vykazala Chýně avšak srovnatelné obce jen 3,3 %).

Situaci Chýně zhoršuje její finanční majetek. I po jeho zvýšení v roce 2013 byl objem jejího finančního majetku v přepočtu na obyvatele 2 500 Kč, což je méně než polovina objemu u srovnatelných velkých obcí (5 400 Kč). Finanční majetek Chýně v poměru k jejímu majetku představoval 3 %, u srovnatelných velkých obcí však bylo 4,7 %.

Celková finanční situace obce Chýně se za poslední tři roky zlepšila. Zejména zvýšení likvidity považujeme za velmi důležité. Pozitivní je i to, že ke zvýšení likvidity přispěl jak růst objemu finančního majetku, tak i lepší struktura cizích zdrojů, ve kterých nyní převažují dlouhodobé závazky (zejména bankovní úvěry). Objem krátkodobých závazků se snížil.

Míra oddlužování cizích zdrojů Chýně a krytí dluhové služby se v posledních dvou letech také zlepšily. Z hlediska splácení úvěrů bude podle našeho názoru kritický zejména letošní rok, ve kterém by měla Chýně splatit téměř 4 miliony Kč, celková dluhová služba však bude ještě vyšší. Z tohoto důvodu se Chýni pravděpodobně letos nepovede další navýšení finančního majetku.

Měla-li by Chýně obec čerpat nové úvěry, pak by to měly být úvěry spíše s delší dobou splatnosti, aby se roční dluhová služba příliš nezvýšila. Prodloužení doby splatnosti úvěru jej však prodražuje. V první řadě by se však Chýně měla zaměřit na zvýšení finanční rezervy, aby se dobře připravila na možné výkyvy v příjmech a na bezproblémové vypořádání se s dluhovou službou v bezprostřední budoucnosti.

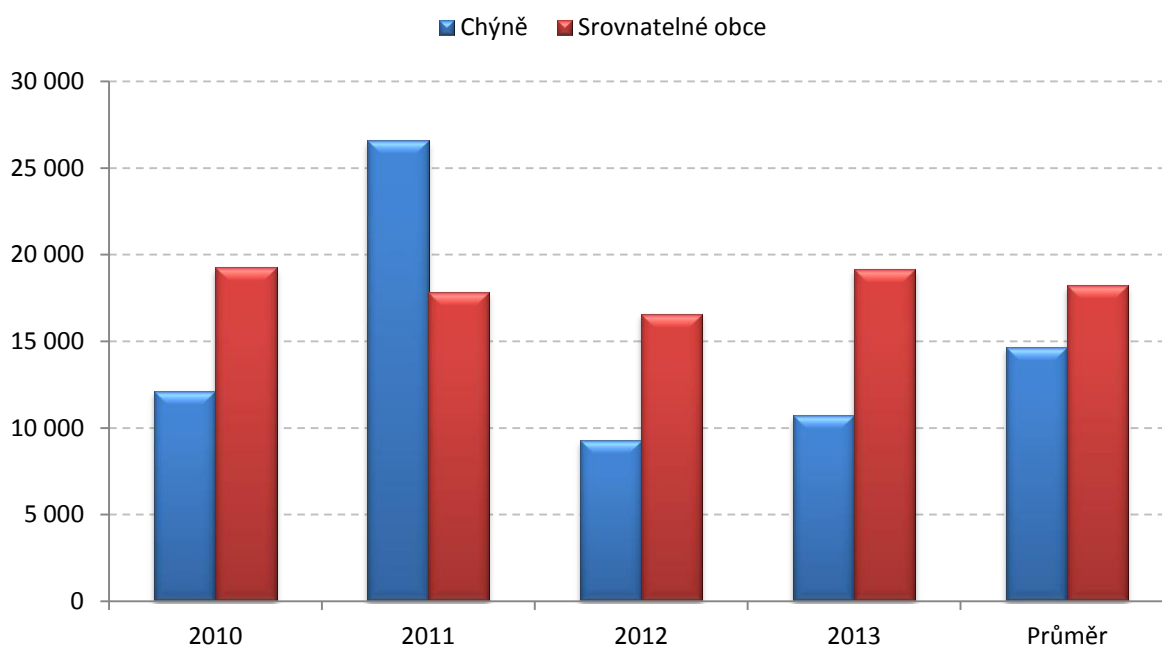
3. Hlavní aspekty rozpočtového hospodaření obce

V období let 2010 až 2013 vykazovala Chýně nižší celkové příjmy v přepočtu na obyvatele než srovnatelně velké obce (od 2 000 do 4 999 obyvatel). Výjimkou byl pouze rok 2011, ve kterém Chýně získala investiční dotace ve výši přesahující 70 % jejích tehdejších celkových příjmů. Přitom se mezi rokem 2010 a 2013 zvýšily celkové příjmy Chýně o 17 %, zatímco u srovnatelně velkých obcí se jejich objem prakticky nezměnil. Důvodem nižších příjmů na obyvatele je paradoxně vysoký přírůstek počtu obyvatel Chýně v daném období. Počet obyvatel se zvedl o 33 %, u srovnatelně velkých obcí pouze o 1 %. Všichni noví obyvatelé Chýně v obci se patrně nepřihlásili k trvalému pobytu v obci, a tak může být růst jejich počtu ještě vyšší a příjmy na obyvatele naopak ještě nižší.

I struktura příjmů Chýně se odlišuje od srovnatelně velkých obcí. V průměru za poslední čtyři roky tvořily daňové příjmy 61 % a investiční dotace 29 % z celkových příjmů. Obdobné údaje pro všechny obce v dané velikostní kategorii byly 52 % a 17 %. V roce 2013 se však daňové příjmy Chýně podílely na celkových příjmech již 82 % a pouze 60 % u ostatních obcí. I tak však byly daňové příjmy Chýně v tomto roce o 2 616 Kč na obyvatele nižší a v jejich rámci byly sdílené daně nižší o 1 212 Kč než u srovnatelně velkých obcí

Struktura příjmů Chýně byla poznamenána velmi nízkým podílem zejména nedaňových příjmů (navzdory zdvojnásobení jejich objemu v roce 2013) a neinvestičních dotací. V rámci nedaňových příjmů měla Chýně nižší přínos z pronájmu obecního majetku, z vlastní činnosti a z části i z neinvestičních darů a z výnosů finančního majetku (zejména z úroků).

Graf 7: Příjmy v přepočtu na obyvatele v Kč



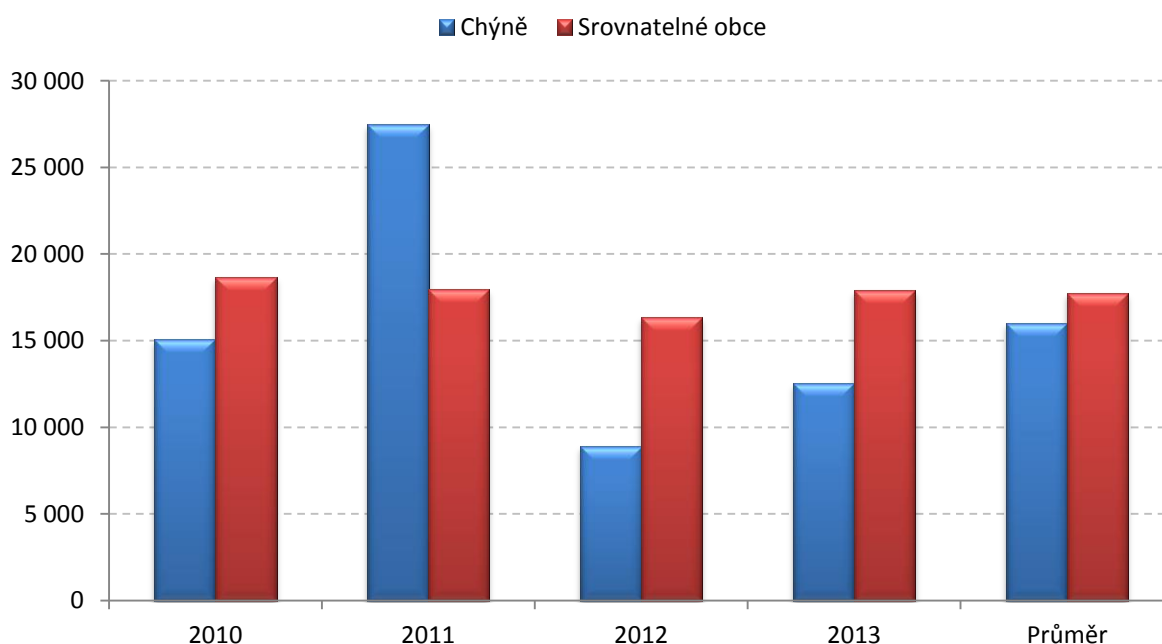
Pramen: Monitor, Ministerstvo financí, výpočty: CRIF – Czech Credit Bureau, a.s.

I celkové výdaje Chýně byly, kromě roku 2011, vždy v přepočtu na obyvatele nižší než u obcí obdobné velikosti. V průměru však byl rozdíl ve výdajích Chýně a obcí v dané velikostní kategorii každý rok nižší než u příjmů.

Chýně byla podstatně více aktivní v investicích. Její kapitálové výdaje se na celkových výdajích podílely v průměru každý rok 58 % (v roce 2011 dokonce téměř 80 %), u obdobně velkých obcí to bylo pouze 36 %. Zatímco běžné výdaje na obyvatele v rozpočtu Chýně tvořily zhruba polovinu objemu těchto výdajů u obdobně velkých obcí, kapitálové výdaje Chýně byly nižší pouze v posledních dvou letech.

Chýně vykázala nižší objem dlouhodobého hmotného majetku v přepočtu na obyvatele a nižší objem finančních investic než srovnatelně velké obce. A to i přesto, že její kapitálové výdaje byly v přepočtu na obyvatele vyšší a objem prodaného majetku nižší než byl průměr za obce v dané velikostní kategorii.

Graf 8: Celkové výdaje v přepočtu na obyvatele v Kč

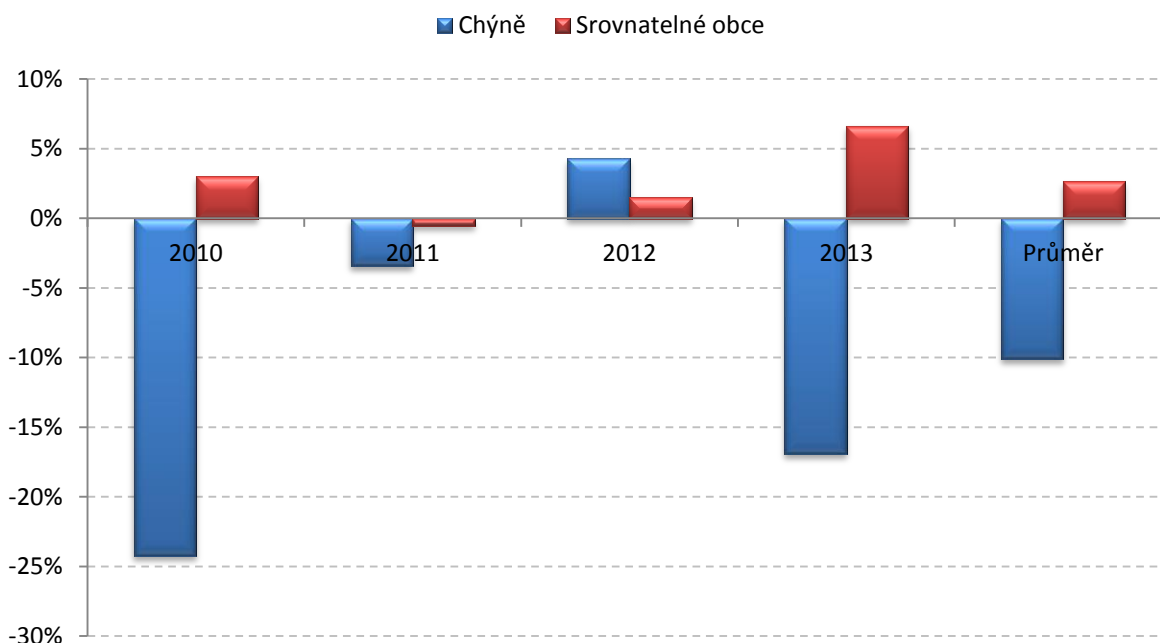


Pramen: Monitor, Ministerstvo financí, výpočty: CRIF – Czech Credit Bureau, a.s.

Rozdílný vývoj příjmů a výdajů Chýně a obcí v dané velikostní skupině se odrazil v odlišném vývoji rozpočtového salda. V posledních čtyřech letech Chýně utratila v souhrnu o 9,2 milionu Kč více, resp. o 9 % více, než kolik byl v těchto letech souhrn jejích rozpočtových příjmů. Až do roku 2012 se saldo rozpočtu postupně zlepšovalo a ke zhoršení došlo v roce 2013. Obce v dané velikostní kategorii naopak 3 % z kumulativních příjmů ušetřily.

Schodek rozpočtu v roce 2010 Chýně financovala úsporami z předchozích let, v roce 2011 pak kombinací úspor a půjčky a v roce 2013 opět půjčkou.

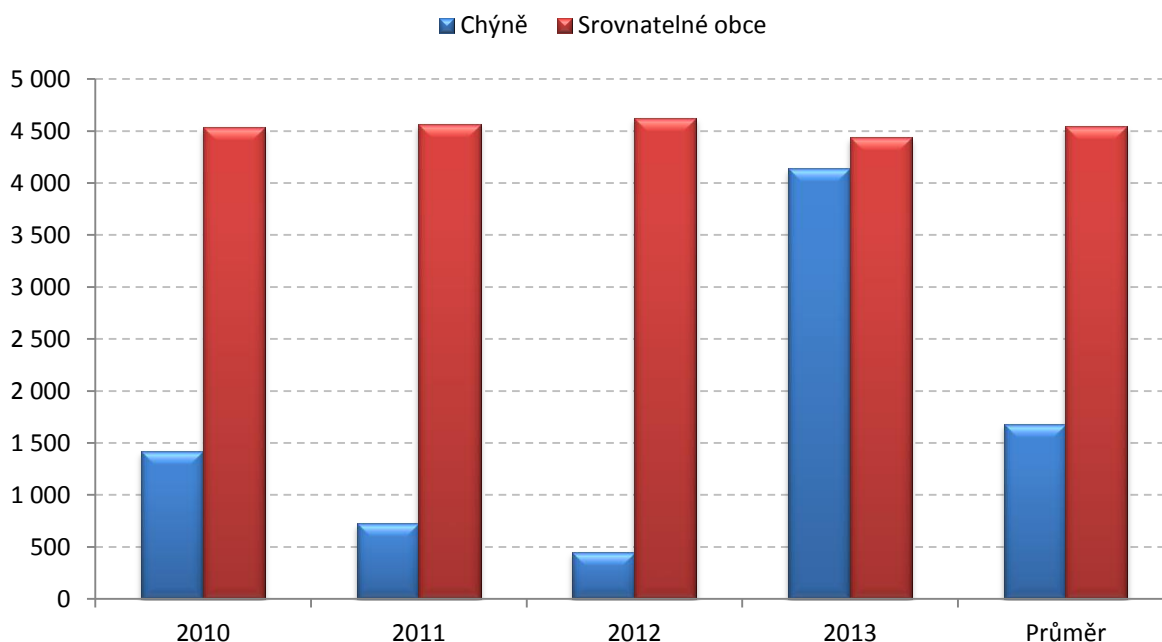
Graf 9: Podíl salda na příjmech v přepočtu na obyvatele v %



Pramen: Monitor, Ministerstvo financí, výpočty: CRIF – Czech Credit Bureau, a.s.

Navzdory značné investiční aktivitě Chýně byl však její dluh na obyvatele v každém z posledních čtyř let nižší než u srovnatelně velkých obcí. A to i přesto, že se dluh Chýně v roce 2013 meziročně téměř zdesetinásobil, zatímco u obcí v dané velikostní kategorii se mírně snížil. V předchozích třech letech se dluh Chýně snižoval. Chýně vykazovala lepší relaci mezi objemem dluhu a objemem krátkodobého finančního majetku než obce v dané velikostní kategorii. V roce 2013 se zvýšil nejen dluh Chýně, ale podstatný růst zaznamenal i její krátkodobý finanční majetek (zejména objem prostředků na základním běžném účtu, který se zvýšil o neutracenou část dlouhodobého bankovního úvěru). A tak byl tento majetek v každém z posledních čtyř let vyšší než objem dluhu a Chýně by teoreticky mohla svůj dluh okamžitě splatit. To pro obce obdobné velikosti platilo pouze v posledním roku daného období.

Graf 10: Dluh v přepočtu na obyvatele v Kč



Pramen: Monitor, Ministerstvo financí, **výpočty:** CRIF – Czech Credit Bureau, a.s.

Poměr objemu dluhu k průměru příjmů za poslední čtyři roky dosáhl u Chýně 32 %, což je sice více než u obdobně velkých obcí (24 %), i tak však byl tento ukazatel pod úrovní, kterou Ministerstvo financí považuje za nebezpečnou (60 %). Podíl dluhové služby (splátky úvěrů a platby úroků) na celkových příjmech Chýně se v posledních čtyřech letech pohyboval mezi 2 % a 5 %, nejvyšší byl v roce 2011.

Chýně se od obcí v dané velikostní kategorii neodlišuje pouze vyšším podílem kapitálových výdajů, ale i zaměřením celkových výdajů. Celkové výdaje na vzdělávání tvořily v průměru necelých 30 % celkových výdajů Chýně, ale jen 15 % u obcí v dané velikostní kategorii. Ovšem v roce 2013 představovaly výdaje na školství Chýně více než polovinu jejích celkových výdajů. Chýně vydávala v průměru na obyvatele 3 853 Kč na vzdělávání každý rok (6 514 Kč v roce 2013), obce obdobné velikosti 2 629 Kč (2 812 Kč v roce 2013). Tak vysoká úroveň výdajů na vzdělání musí nutně omezovat

ostatní výdajové oblasti. A tak Chýně dávala mnohem méně peněz v přepočtu na obyvatele na komunální služby, na kulturu, církve a sdělovací prostředky, tělovýchovu a zájmovou činnost atd.

Výdaje na dopravní obslužnost Chýně se na jejích celkových výdajích podílely v průměru 5,6 % každý rok. U obcí v dané velikostní kategorii to bylo podstatně méně (1,2 %). V přepočtu na obyvatele připadlo v průměru ročně v Chýni 324 Kč a 74 Kč u ostatních obcí. Výdaje na nákup služeb tvořily v průměru necelou třetinu všech výdajů (v roce 2013 to bylo dokonce 38 %). U obcí v dané velikostní kategorii tvořily v průměru jen jednu pětinu celkových výdajů. Rovněž výdaje na poradenství a právní služby Chýně byly mnohem vyšší než u srovnatelně velkých obcí (více než pětikrát vyšší podíl na celkových výdajích a více než trojnásobná částka na obyvatele).

Vzdělávání

Výdaje na vzdělávání hrály a hrají velmi důležitou roli v rozpočtu Chýně vzhledem ke značnému růstu počtu obyvatel a také s ohledem na jejich specifické věkové složení. Tabulka 2 ukazuje, že počet dětí se v letech 2008 až 2013 v průměru zvyšoval o 17 % ročně a mezi rokem 2008 a 2013 se jejich počet více než zdvojnásobil. Na tento velmi rychlý růst počtu dětí musely nutně výdaje Chýně, konkrétně její výdaje na vzdělávání, reagovat.

Tabulka 2: Vývoj počtu dětí

	2008	2009	2010	2011	2012	2013	2013/2008	průměr
počet dětí (0 až 14 let)	272	321	393	450	504	592	118%	
roční změna		18%	22%	15%	12%	17%		17%

Pramen: Český statistický úřad

V návaznosti na rostoucí počet dětí se výdaje na vzdělávání (především na mateřské a základní školy) podstatně zvýšily již v roce 2010, avšak poté až v roce 2013. Provozní výdaje na vzdělávání rostly v průměru o 23 % ročně. Pro absorpci zvýšeného počtu dětí však byly nutné i výdaje kapitálové. Ty však byly ještě v roce 2009 nulové. Výraznějších hodnot dosáhly v roce 2010, poté se mírně snižovaly a k dalšímu růstu, který více než kompenzoval dvouletý pokles, došlo až v roce 2013.

Tabulka 3: Výdaje na vzdělávání

	2009	2010	2011	2012	2013
celkové výdaje na vzdělávání tis. Kč	1 002	5 716	5 476	4 221	13 561
roční změna		470%	-4%	-23%	221%
běžné výdaje na vzdělávání tis. Kč	1 002	924	1 495	1 638	2 118
roční změna		-8%	62%	10%	29%
kapitálové výdaje na vzdělávání tis. Kč	0	4 792	3 981	2 584	11 443
roční změna			-17%	-35%	343%

Pramen: Monitor, Ministerstvo financí, výpočty: CIF – Czech Credit Bureau, a.s.

V přepočtu na jedno dítě se celkové výdaje v letech 2009 až 2013 zvyšovaly v průměru ročně o 123 %, přičemž k nejvyššímu nárůstu došlo již v roce 2010. Provozní výdaje na vzdělávání v přepočtu na dítě se v daném období zvyšovaly v průměru o 6 % ročně. Jejich vývoj nebyl rovnoměrný, protože ve dvou letech se meziročně snížily (2010 a 2012). Nejvyšší roční přírůstek zaznamenaly v roce 2010.

Tabulka 4: Výdaje na vzdělávání v přepočtu na dítě

v Kč na dítě	2009	2010	2011	2012	2013
celkové výdaje na vzdělávání	3 122	14 544	12 168	8 375	22 908
běžné výdaje na vzdělávání	3 122	2 350	3 322	3 249	3 579

Pramen: Monitor, Ministerstvo financí, výpočty: CIF – Czech Credit Bureau, a.s.

4. Výhled rozpočtového hospodaření obce

Důležitým aspektem pro budoucí vývoj hospodaření Chýně je míra únosnosti zatížení obce cizími zdroji, zejména případnými novými úvěry. Vlastní zdroje obce, tj. daňové a nedaňové příjmy, jsou omezené, a k jejich výraznějšímu zvýšení pravděpodobně nedojde. Vystává tak otázka, nakolik Chýně může rozšířit své disponibilní prostředky o dodatečné zdroje, zejména bankovní úvěry. Klíčovým aspektem přitom je výše vypůjčených zdrojů, které si Chýně může dovolit, tedy jaká je její úvěrová kapacita, která by nezhoršila stávající křehkou finanční stabilitu.

Výpočet úvěrové kapacity Chýně vychází:

- z předpokládaného vývoje daňových a nedaňových příjmů ve střednědobém časovém horizontu;
- ze žádoucí podmínky nezhoršení stávající kategorie iRatingu (v roce 2013 to bylo C+);
- rizikové přírážky 1,34 % ročně stanovené na základě pravděpodobnosti defaultu pro obce s kategorií iRatingu C+ a
- odhadu marže banky 5 % ročně a ceny zdrojů na mezibankovním úvěru 2 % ročně.

Výpočet úvěrové kapacity se stanoví ve třech variantách v závislosti na vývoj objemu daňových a nedaňových příjmů. Pracujeme s úvěrem na čtyři a deset let.

Varianta I vychází z předpokladu, že stávající objem daňových a nedaňových příjmů ve výši cca 20 milionu Kč ročně se i v dalších pěti až deseti letech nezmění. Hodnoty úvěrové kapacity Chýně potom vypadají takto:

- 13,9 milionu Kč pro úvěr na čtyři roky s úrokovou sazbou 8,34 % ročně (5 % + 2 % + 1,34 %);
- 28,1 milionu Kč pro úvěr na deset let s úrokovou sazbou 8,34 %.

V této variantě vede dodatečné úvěrové zatížení k roční splátce jistiny a úroků ve výši 4,4 milionu Kč. Jedná se o konstantní výši roční dluhové služby, ve které se v čase mění poměr mezi splátkou jistiny a platbou úroků. V případě čtyřletého úvěru ve výši 13,9 milionů Kč by obec zaplatila celkem 17,6 milionů Kč a za desetiletého úvěru pak celkem 44 milionů Kč.

Varianta II předpokládá, že se stávající objem daňových a nedaňových příjmů v následujících letech zvýší na cca 25 milionu Kč ročně. Úvěrová kapacita Chýně by byla následující:

- 22,7 milionu Kč pro úvěr na čtyři roky s úrokovou sazbou 8,34 % (konstrukce úrokové sazby je stejná jako ve variantě I);
- 45,8 milionu Kč pro úvěr na deset let s úrokovou sazbou 8,34 %.

Ve variantě II vede dodatečné úvěrové zatížení k roční splátce jistiny i úroků ve výši 6,9 milionů Kč. Dluhová služba je opět spočítána tak, aby obec platila každý rok stejnou částku. Chýně by pak celkem zaplatila za čtyřletý úvěr 90,8 milionu Kč a za desetiletý úvěr 458 milionu Kč.

Varianta III počítá s nepříznivým vývojem daňových a nedaňových příjmů. Jejich objem by se v následujících letech snížil na cca 15 milionů Kč ročně. Úvěrová kapacita je v tomto případě menší a vypadá následovně:

- 6,2 milionů Kč pro úvěr na čtyři roky s úrokovou sazbou 8,34 %;
- 12,6 milionů Kč pro desetiletý úvěr s úrokovou sazbou 8,34 %.

Ve variantě III se dodatečné úvěrové zatížení promítne do roční splátky jistiny a úroků ve výši 1,9 milionů Kč. Celková cena čtyřletého úvěru by pak byla 7,6 milionu Kč a pro desetiletý úvěr pak 19 milionu Kč.

Pokud dodatečné úvěrové zatížení převýší úvěrovou kapacitu stanovenou pro obec Chýně, dojde ke zhoršení některých finančních ukazatelů signalizujících zvýšené riziko, a tím i ke zhoršení iRatingu obce Chýně a ke zvýšení rizikové přírážky.

Jedná se zejména o následující poměrové ukazatele:

- dluhová služba k provozním příjmům;
- celková zadluženost obce;
- zadluženost obce na hlavu.

Ukazatel likvidity sice vykazoval v posledních letech mírné zhoršení, to však není příliš výrazné. Nicméně pokud by dodatečný úvěr měl dobu splatnosti jeden nebo dva roky, pak by se i ukazatel likvidity dostal pod únosnou mez.

Analýza citlivosti finanční stability na dodatečné úvěry obce Chýně

V případě zachování stávající výše daňových a nedaňových příjmů na úrovni necelých 20 milionů Kč ročně vychází úvěrová kapacita pro čtyřletý úvěr 13,9 milionu Kč. V tomto případě se finanční stabilita obce výrazně nesníží. Hodnoty vybraných finančních ukazatelů pro dodatečné zatížení čtyřletým úvěrem ve výši 20 milionů Kč ve srovnání se čtyřletým úvěrem ve výši 25 milionů Kč ukazuje tabulka.

Poměrový ukazatel	Stávající hodnota k 31.12.2013	Hodnota pro dodatečné zatížení 20 mil.Kč pro 4 letý úvěr	Hodnota pro dodatečné zatížení 25 mil.Kč pro 4 letý úvěr
Dluhová služba ku provozním příjmům (v %)	3,20%	10,60%	12,10%
Celková zadluženost z rozvahy (v %)	6,60%	16,30%	18,50%
Zadluženost na obyvatele (v tis.Kč)	5,37	14,98	17,38
Likvidita celková (bezrozm.)	4,03	1,48	1,09

V případě přijetí úvěru nad 25 milionů Kč by se výrazně snížila finanční stabilita obce. Hodnoty vybraných finančních ukazatelů by pak řadily Chýni v rámci hodnocení finanční bonity do kategorie „zvýšené finanční riziko, popř. až „vysoké finanční riziko“.

5. Závěr

V posledních čtyřech letech disponovala obec Chýně nižší částkou peněz v přepočtu na obyvatele než obce v dané velikostní kategorii. V jejích příjmech hrály větší roli než u srovnatelně velkých obcí daňové příjmy a investiční dotace, mnohem menší zastoupení měly nedaňové příjmy a neinvestiční dotace. Značná závislost celkových příjmů, i když klesající, na investičních dotacích vnášela do rozpočtu Chýně prvek nestability a obtížné předvídatelnosti. Malá váha nedaňových příjmů v rozpočtu poskytuje Chýni jen velmi omezený prostor pro ovlivňování příjmů svým vlastním rozhodováním.

Rozpočtové hospodaření Chýně měřené podílem schodku na příjmech se až do roku 2012 zlepšovalo, avšak v roce 2013 se zhoršilo, a to i přesto, že příjmy Chýně se meziročně značně zvýšily. Z hlediska efektivního hospodaření by mělo saldo rozpočtu v horizontu čtyř až pět let inklinovat k nule. Chýně měla v souhrnu posledních čtyř let saldo rozpočtu záporné, a to v poměrně značném rozsahu.

Dosavadní výdajová struktura Chýně je poznamenána značnými odlišnostmi vzhledem k obdobně velkým obcím. Vysoké výdaje na vzdělávání se dostaly již do stádia, ve kterém podvazují možnosti dalších výdajů důležitých pro zdárný ekonomický a sociální rozvoj obce. Týká se to především výdajů na kulturu a církev, na sociální péči a na tělovýchovu a zájmovou činnost.

Zdárný budoucí rozvoj obce by vyžadoval stabilizaci hlavních příjmových položek s klesajícím významem dotací, zejména investičních, a zachování minimálně dosavadního iRatingového hodnocení. Není tajemstvím, že získání investiční dotace již ve výši průměrných ročních příjmů může ohrozit finanční zdraví obce, a to hned dvojím způsobem. Za prvé, pokud příslušný poskytovatel dotace nalezne odchylky od podmínek ve smlouvě o dotaci, bude požadovat její navrácení. Za druhé, investiční projekt je v mnoha případech spojen s dodatečnými budoucími provozními náklady, což při již dost napjatém rozpočtu Chýně by vedlo k dalšímu snižování ostatních výdajových položek. Nehledě na to, že žádost o dotaci automaticky neznamená, že ji obec dostane. Musí však již předem vynaložit určité náklady na přípravu projektu, které, pokud obec dotaci nedostane, se promění ve vyhozené peníze. A to si Chýně v současných podmínkách dovolit nemůže.

Vzhledem k dané finanční situaci a při obezřetné projekci budoucího vývoje daňových a nedaňových příjmů proto doporučujeme spíše se orientovat na několik menších projektů realizovaných postupně než jeden velký projekt uskutečněný v krátkém čase. Strategie menších projektů umožní Chýni lépe se přizpůsobit budoucímu vývoji příjmů a nezhoršit tak své vyhlídky na zajišťování potřebných služeb pro obyvatelstvo.

Pokud Chýně uvažuje o další investiční akci, mělo by se při jejím zaměření jednat spíše o projekt, který umožní poskytovat služby v těch oblastech, ve kterých Chýně ve srovnání s obcemi obdobné velikosti dosud zaostává.

6. Seznam grafů a tabulek

Graf 1: Počet obyvatel Chýně	2
Graf 2: Migrační přírůstek obyvatel Chýně	3
Graf 3: Přirozený přírůstek obyvatel Chýně	4
Graf 4: Srovnání věkové struktury obyvatel Chýně, okresu Praha-západ, Středočeského kraje a ČR k 31. 12. 2013	5
Graf 5: Věková struktura obyvatel obce Chýně (rok 2001 a 2013)	6
Graf 6: Rozložení iRatingového hodnocení všech obcí ČR v letech 2010-2013	7
Graf 7: Příjmy v přepočtu na obyvatele v Kč	9
Graf 8: Celkové výdaje v přepočtu na obyvatele v Kč	10
Graf 9: Podíl salda na příjmech v přepočtu na obyvatele v %	11
Graf 10: Dluh v přepočtu na obyvatele v Kč	12
 Tabulka 1: Podíl nezaměstnaných (v %)	6
Tabulka 2: Vývoj počtu dětí	13
Tabulka 3: Výdaje na vzdělávání	13
Tabulka 4: Výdaje na vzdělávání v přepočtu na dítě	14